

ZGODOVINSKA POVED HIŠA FAZARINC

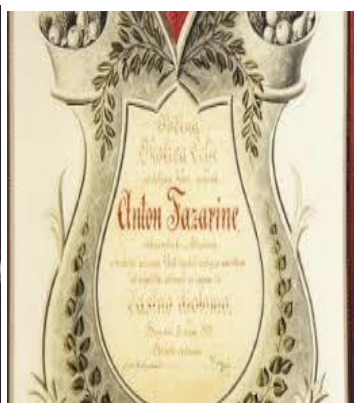


HIŠA FAZARINC V CELJU OD 1624



Napisal in uredil: Uroš Fazarinc ob 100 obletnici trgovine Fazarinc v Celju

ZNANA STAREJŠA DEJSTVA O RETRO-ROMANSKI DRUŽINI FAZARIN (- C)



25. maja 1864 se je v Celju rodil Anton Fazarinc, gostilničar, župan in častni občan Celja. Umrli je 19. julija 1937 v Celju. Zaradi zaslug na področju javnega dela mu je kraljeva banska uprava z odlokom 24. 4. 1930 podelila red sv. Save V. stopnje, sresko načelstvo pa ga je 23. 3. 1931 imenovalo za častnega občana občine Celje - okolica.

Rojen je bil v družini s štirimi otroki na Ostrožnem pri Celju, kjer se priimek v variantah Fasarinc, Fasarin, Fesarinc sledi vse od leta 1624. Svoje korenine družina vleče iz Retro-Romanskih korenin, kar izkazuje koren priimka Fazarin. Končnica -c je bila priimku dodana za časa Napoleona, torej za časa Ilirskih provinc. Družino, v kateri je bilo pet otrok, si je ustvaril z Marijo Zagožen iz Šentpavla pri Preboldu. Domačija na Ostrožnem je bila do pred kratkim še vedno živa, vendar pod priimkom Lenasi.



V pretežno kmetiški občini Celje - okolica so v zadnjih desetletjih 19. stoletja prav tako potekali boji za prevlado med Slovenci in Nemci. Zlasti po letu 1890 se je tudi ob pomoči uglednih slovenskih politikov v občini Celje - mesto zmaga v okoliški občini dokončno nagnila v korist Slovencev. Anton Fazarinc je postal član občinskega odbora v okoliški občini že leta 1899, nato pa ga v raznih vodilnih vlogah srečujemo vse do 1931, kasneje ga v vlogi župana srečamo od leta 1911 do 1921. Na socialni lestvici se je povzpел kot posestnik in veletrgovec z vinom, njegova gostilna na Ostrožnem pa je bila vseskozi nacionalno, izobraževalno in kulturno središče kraja.

Vir: <http://www.celjskozasavski.si/osebe/fazarinc-anton/235/>

SELITEV V MESTO - OTVORITEV TRGOVINE FAZARINC

LETO 1921

Na današnjem naslovu Vodnikova 1, je imel Anton Fazarinc mlajši (sin župana mesta Celja – okolica in gostilničarja Antona Fazrinca) svojo prvo živilsko trgovino. Na tej lokaciji je bil do leta 1926.



Trgovina Anton Fazarinc na Kralja Petra cesta 27



Otvoritev trgovine je bila leta 1921

Danes na istem mestu stoji Lenarčič-Plečnikova Ljudska posojilnica zgrajena v letih 1927 – 1930. Anton Fazarinc ml. je bil pred II. Sv. vojno tudi direktor in solastnik obrtno-kmetijske banke, kot se je takrat imenovala finančna ustanova na tej lokaciji.



SELITEV NA DANAŠNJO LOKACIJO

LETO 1926



Anton Fazarinc z ženo okoli leta 1920



Anton Fazarinc z ženo leta 1941 v Kragujevcu, Srbija ko je bil izseljen

Leta 1926 kupi Anton Fazarinc, ml skupaj z ženo Ano stavbo z zemljiščem na današnjem naslovu Stanetova 14, takrat Kralja Petra cesta 20. Tako Anton Fazarinc -trgovec, kot njegova žena sta že bila lastnika manjših trgovin v mestu. Oba sta prvotne hiše s trgovinama prodala in s pridobljenimi sredstvi kupila stavbo s parcelo od Gabriele Gsund, hčere grofa Franz Gsund. Na tem mestu je prav da se pove, da je grof Franz Gsund tisti Gsund, ki je zgradil hotel Zum Elephanten, na današnji lokaciji Cankarjeva 1. Več o povezavi obeh stavb v nadaljevanju ...

IZGRADNJA HOTELA ZUM ELEPHANTEN IN STANOVANJSKE HIŠE GROFA GSUND FRANZ

LETO 1867

Tega leta je namesto kasnejšega skladišča trgovine Rakusch, Franc Gsund postavil hotel Slon (nem. Zum Elephanten). V njem so se zbirali celjski Nemci, bil je nekakšen prednik Nemške hiše. Po smrti Franca Gsunda so hotel podedovale prvo njegova žena Leopoldina, nato pa njegove tri hčere. Kasneje je celega odkupila od svojih dveh sester Leopoldine Gsund, žena Juliusa Rakuscha. Leta 1907 se je nemško družjenje preselilo v novozgrajeno Nemško hišo in Julius Rakusch je dal poslopje prezidati v skladišče. Izled hotela in stanovanjske hiše je prikazano na razglednici Celja iz leta 1891.

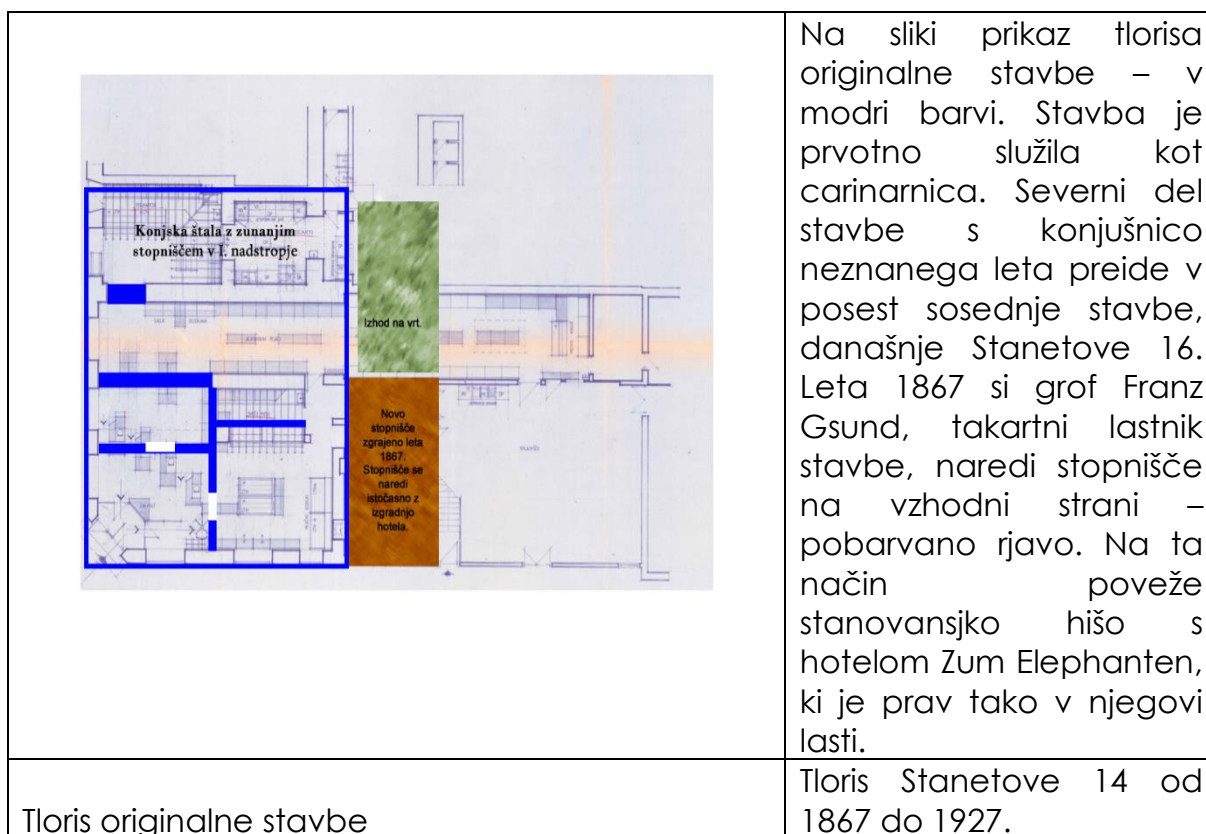
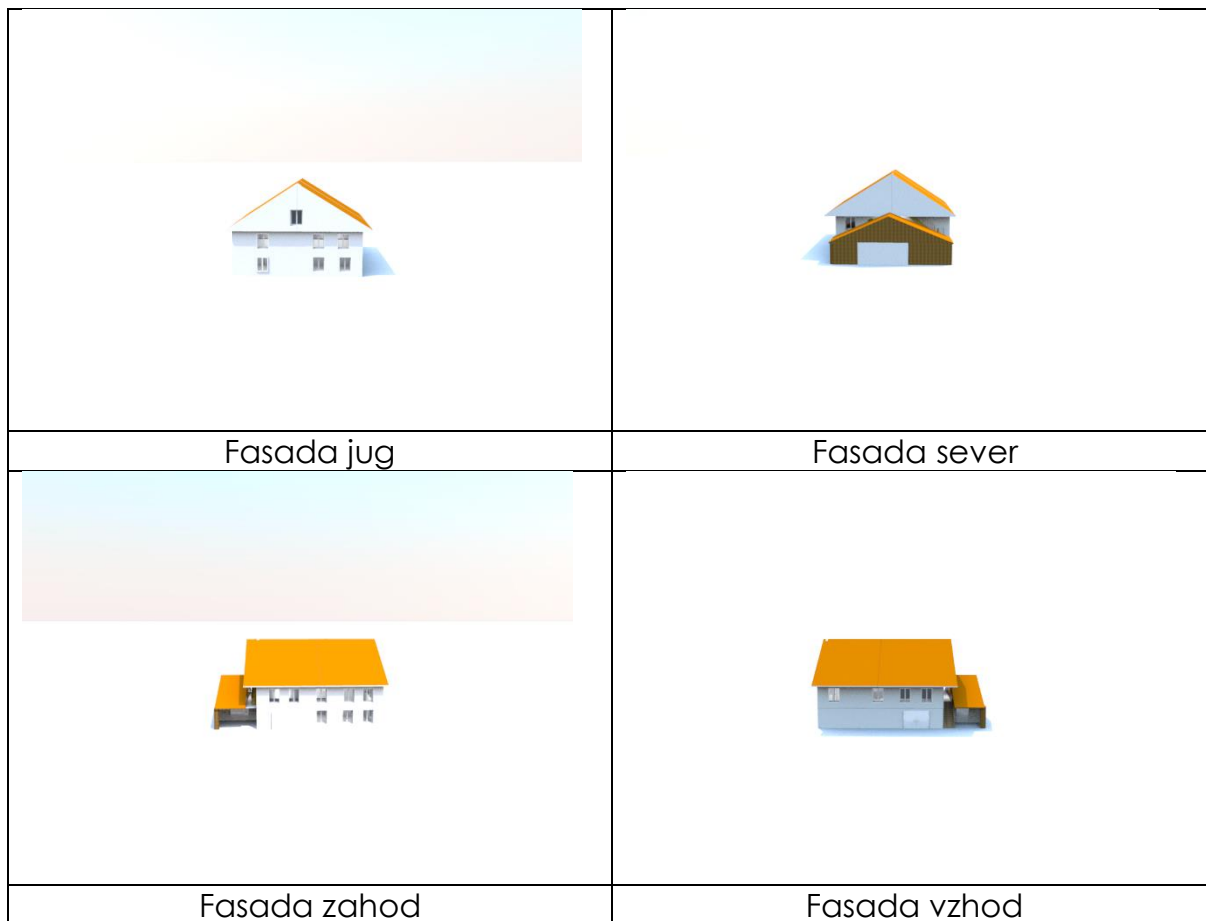


Hiša predstavlja današnjo hišo Fazarinc

Hotel predstavlja hotel Zum Elephanten, današnja Cankarjeva 1



Izgled originalne stavbe, bivše carinarnice, prikazujemo v nadaljevanju. Izgled vseh fasad, 3 D vizualzacija ter še prvotni tloris stanovanjske stavbe grofa Franz Gsund. Tloris obstaja še danes enak, prav tako se še vedno v pritličju vidni originalni velbi, ki so tvorili strop pritličja stavbe. Desno od stavbe z nazivom hiša, se vidijo pritlični objekti – konjske štale. Streha štal je očitno enokapnica, z nagibom proti današnji Stanetovi ulici. Stavba na današnji Stanetovi 14 je že orientirana vzhod-zahod in dozidana z novim stopniščem na vzhodni strani. Okenske odprtine so še danes vidne na stavbi.



Iz navedenega lahko razberemo, da je stavba, ki se pojavi v ZK leta 1882 v lastnini treh hčera grofa Franza Gsunda, stanovanjski objekt hotela in sta torej oba objekta zgrajena, oziroma adaptirana v istem času, torej leta 1867. Družina Rakusch in Gsund sta bili medsebojno povezani in lahko predvidevamo, da se svojemu vzponu lahko Julius Rakusch zahvali tudi povezanosti z Avstrijsko plemiško družino Gsund. Prvotni načrt stavbe in njen izgled smo digitalno obnovili na podlagi strokovnih mnenj. Franc Gsund je umrl leta 1878, star 71 let. Takrat je že stanoval na naslovu Grazer Vorstadt 6, to je na naslovu predhodnice današnje Hiše Fazarinc. Najstarejša hči Leopoldine Gsund se je poročila z Juliusom Rakuschem že pred smrtjo očeta Franca (1878). Verjetno je hiše in hotel Zum Elephanten najprej podedovala žena, ki je bila tudi Leopoldine, rojena Schaffenrath, kasneje pa vse tri hčere. Gabriela in Olga sta bili kar nekaj mlajši.

Izgled originalne stavbe na naslovu Stanetova 14 ob današnji Stanetovi ulici. Omenjena stavba je bila prva v nizu. Vse ostale so se pozidale od leta 1904 do leta 1930. Samo ulico, današnji severni dela Stanetove ulice je mesto Celje uredilo leta 1900. Stavba Stanetova 14 je bila samostoječa. Severno od nje je bila kmetija Gomilšek, ki se kasneje poruši, saj je bilo potrebno pridobiti prostor za gradnjo meščanskih hiš na obeh straneh ulice. Stavbe ob levi in desni strani današnje Stanetove ulice se pozidajo do leta 1930. Na ta način se mesto razširi proti severu.

Današnja Stanetova 14 je imela tudi štalno za konje in senik nad njim. Še vedno se lahko v današnji stavbi Stanetova 16 vidijo ostanki pripadajoče konjske štale.



3 D pogled originalne stavbe s konjsko štalno

Iz tlorisa, kjer je z modro barvo označen originalni tloris stavbe, je tudi razviden ostanek konjske štale iz prvotne stavbe grofa Franz Gsund. Oboki v pritličju

izkazuje način gradnje v takratnem času. Funkcionalno je bila stavba načrtovano sledeče:

Desno stanovanjski del

Levo štala za konje s senikom

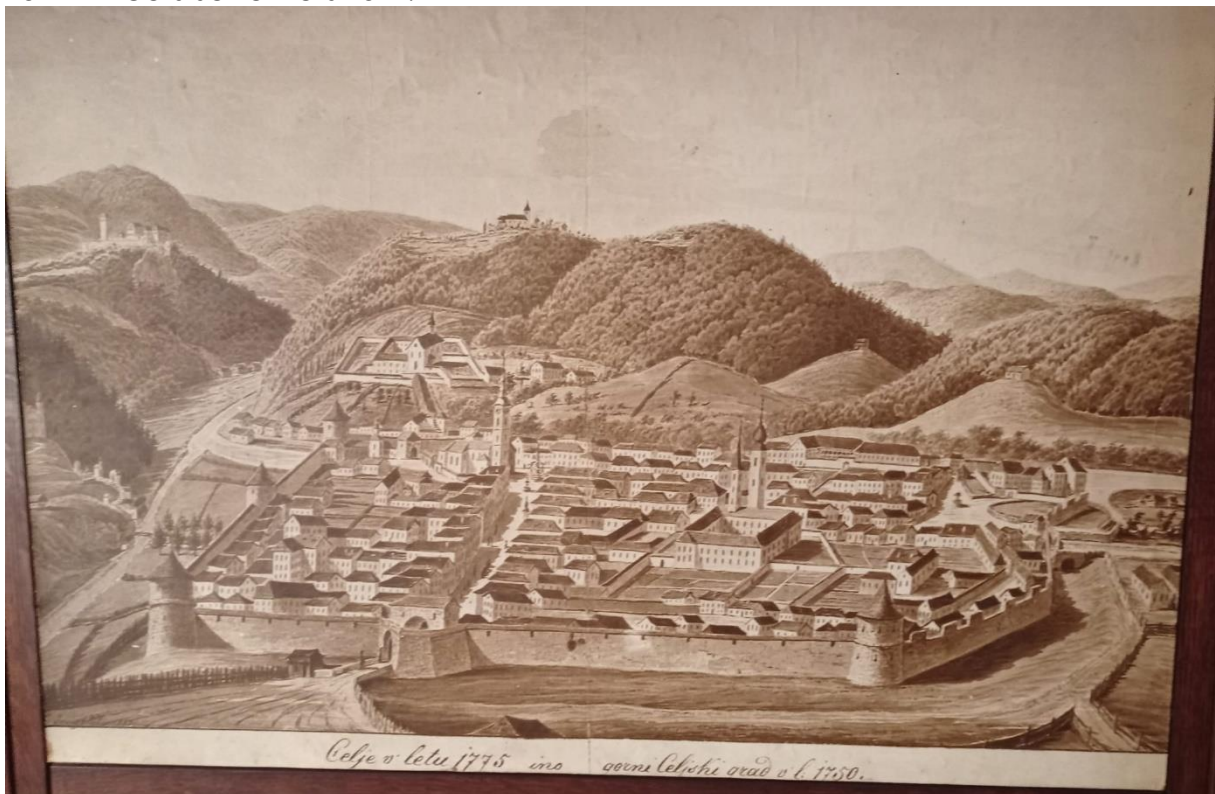
V sredini uvoz za kočijo s konjsko vprego

Omenjen način gradnje stavbnih enot lahko še vedno spoznamo v mestnih središčih širom alpskega dela Evrope.

ZGODVINSKE SLIKE IN RAZGLEDNICE IZ TISTEGA ČASA CELJA

LETO 1750 -1916

Stavba na naslovu Stanetova 14 je prikazana na sliki iz leta 1750. Takrat gre še za mitnico s severne strani.



Leto je navedeno na dnu slike. Očitno je na tej lokaciji obstajala mitnica, kasneje carinarnica. Le-ta pa po prihodu železnice v mesto Celje preide uradno v zasebne roke 1882. Kupi jo grof Franz Gsund, ki pride v Celje iz Graza nekje okoli leta 1860.



Stavba Stanetova 14, je prikazana tudi na sliki iz leta 1750. Takrat gre še za mitnico. Stavba je označena z okvirjem in puščico.

Stavba Stanetova 14, je prikazana tudi na sliki iz leta 1860. Takrat še ni stanovanjska stavba, pač pa carinarnica za spodnjo Štajersko. Označen je izsek iz slike in carinarnica. Carinarnica je označena s prozornim kvadratom.





Stavba Stanetova 14 je lepo prikazana tudi na ragednici iz leta 1913.



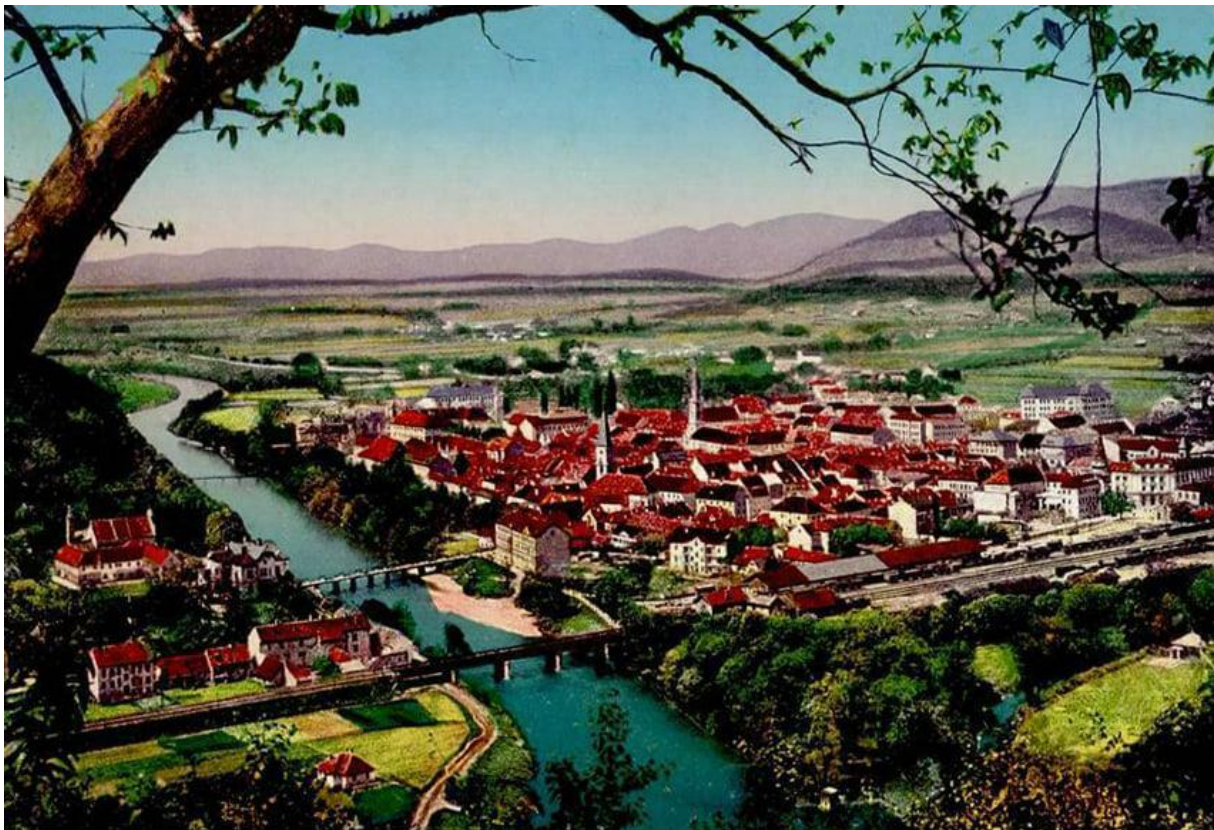
Na sliki je že prikazana Savinjska železnica. Prikazana sta tudi oba mostova, Kapucinski in železniški. Slikano iz smeri Anskega vrha. Med današnjo Stanetovo 14 in Stanetovo 16 je jasno razviden razmik med stavbami, kjer še obstaja pritlična štala! Nahajamo pri letnici 1913, saj se dobro vidi Celjski dom nasproti železniske postaje, poleg tega je na sliki tudi Savinjska železnica.

Izsek iz razglednice iz leta 1913, ki prikazuje Stanetovo 14 in Cankarjevo 1

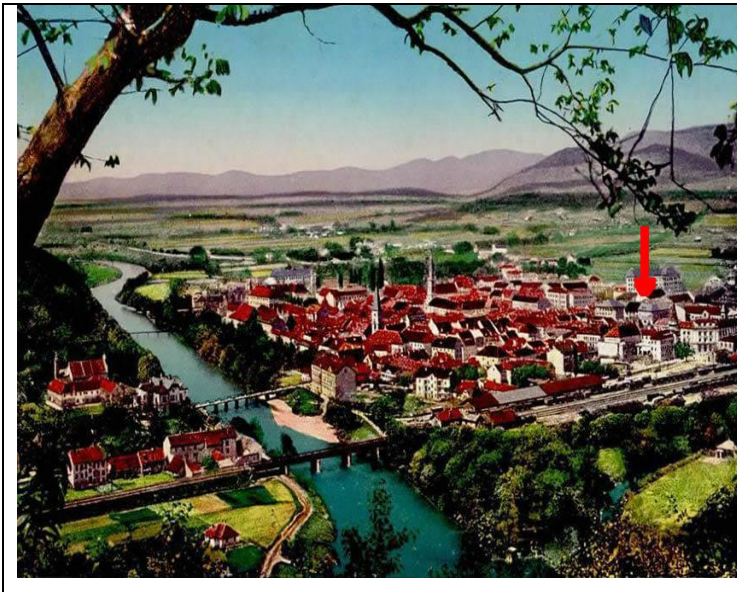


Lepo je viden za eno nadstropje dvignjen bivši hotel Zum Elephanten, ki postane skladišče Rakuscha in stanovanjska stavba Gabrielle Gsund, današnje hiše Fazarinc. Na drugi strani današnje Stanetove ulice se nahajajo pritlične stavbe . Na njihovem mestu se zgradi Lenarčičeva mestna hranilnica.

Razglednica iz leta 1915 prav tako prikazuje gradbeno situacijo stavb Stanetova 14 in Stanetova 16.



Stanetova 16 še vedni ni prizidana do Stanetove 14. V nadaljevanju slika iz leta 1915, na sliki označeno kje je skladišče in stavba Stanetova 14 ter izrez iz slike.

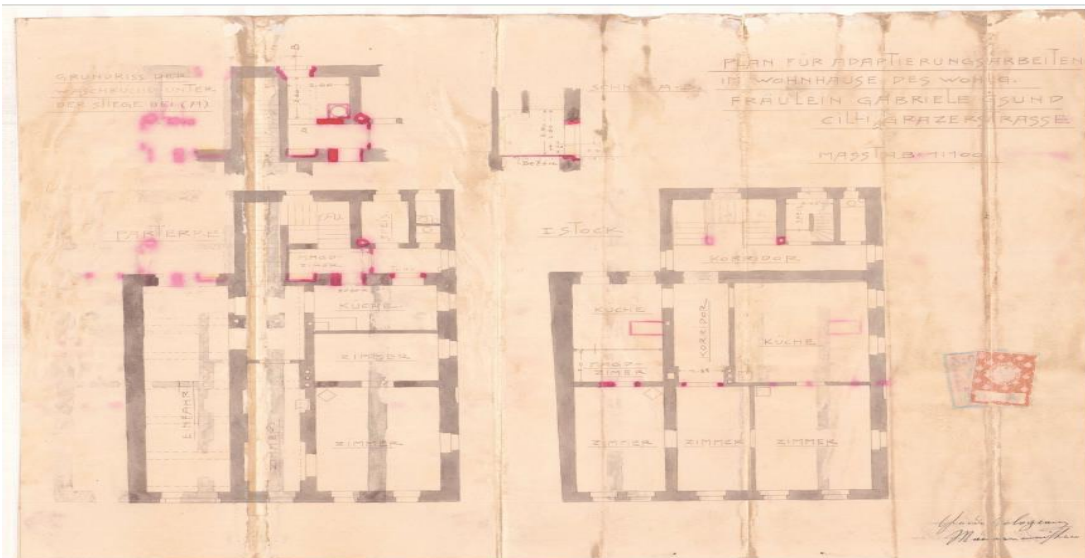


Na sliki se vidi skladišče Rakusch (Cankarjeva 1) in za njim s črno streho stanovanjska hiša Gabriele Gsund (Stanetova 14). Še vedno ni dozidana Stanetova 16 do Stanetove 14

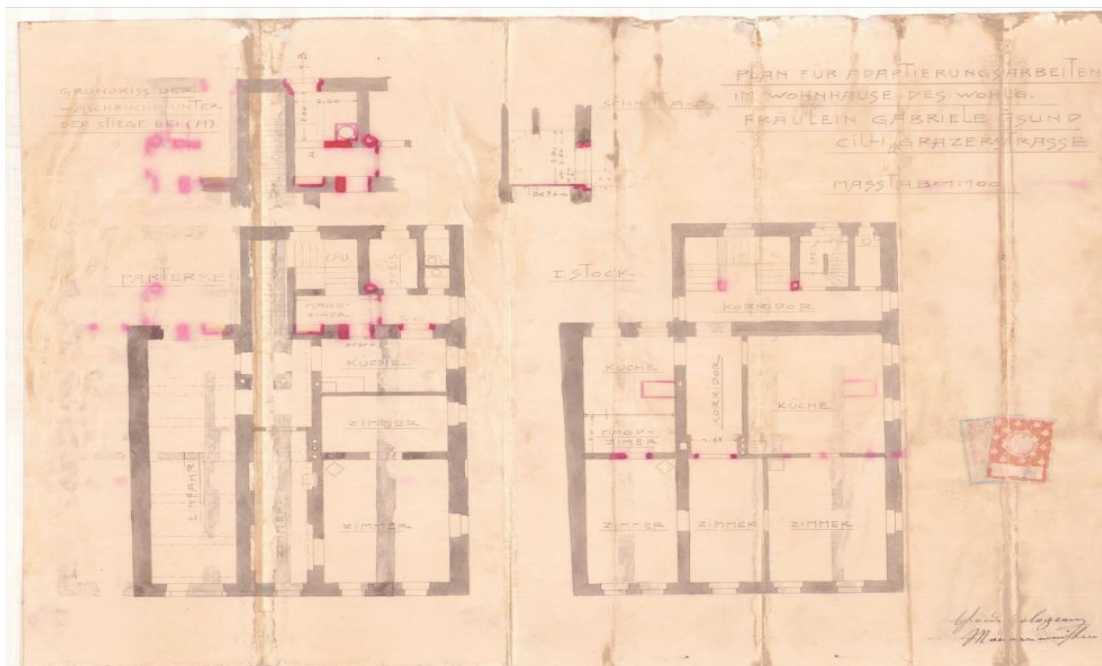
MANJŠA ADPTACIJA STANOVANJSKE HIŠE

LETO 1910

Gabriele Gsund izvede adaptacijo stavbe leta 1904 po pripadajočem načrtu. V istem času, nekje okoli leta 1910 se omogoči gradnja Stanetove ulice proti severu, vendar sosed Kolenc Anton očitno ne gradi skladno s pravili in zakoni in sledi tožba na sodišču v Celju (takrat Cillie) med Gabrielle Gsund in trgovcem Anton Kolenc v letu 1910 in kasneje. Do sodbe nikoli ne pride, saj sodbo prehitijo I. sv. vojna, po I. sv. vojni pa si sosed Kolenc prisvoji 5 m zemljišča s pritlično stavbo in tako pozida prazen prostor med Stanetovo 14 in 16. Se pa posledica nepravilne in nezakonite gradnje vidi še danes na vzhodni in zahodni fasadi obeh stavb – Stanetova 14 in Stanetova 16. Potomka Antona Kolenca, Sonja



Fink je iz strahu po rušenju kasneje tudi posredovala napačne podatke o letih izgradnje hiše. Podatke je potem brez potrebnih preverjanj povzel zgodovinar Oražen, od njega pa ZVKD Slovenije. Tako sta stavbi dobili napačno letnico izgradnje in adaptacije. Pravilni letnici sta leto 1867 za adaptacijo stavbo na Stanetovi 14 iz carinarnice v stanovanjsko hišo (stavba stoji na tem mestu že 1830 – Frančiškanski zemljevid) ter leto 1908 - 1910 za del stavbo na naslovu Stanetova 16. Drugi del stavbe se pozida leta 1920 in je razviden na razglednici iz leta 1921. Prikazana adaptacija iz leta 1904, ki jo izvede gradbenik Gologranc je prikazana na spodnjih dveh slikah. Adaptacija sovпада s pozidavo današnjega severnega dela Stanetove ulice. Prva stavba družine Gsund je prva stavba v nizu. Od nje se pozida desna in leva stran Stanetove ulice proti severu. Stanetova 16 se pozida do in nad stavbo Stanetova 14, očitno že takrat protipravno. Načrt adaptacije pritličja prikazan zgoraj.



Načrt adaptacije 1. nadstropja, podstrešje ostane nezazidano – nedokončano.



Izgled stavbe na ulici Kralja Petra 20, leta 1921 preden jo 1926 kupi Anton Fazarinc - trgovec. Lepo se vidi še temelj stavbe, vstopni portal in podzidava napušča strehe stavbe Stanetova 14. A. Kolenc in solastniki, ki so gradil sosednjo stavbo, so zidali prvo do stavbe, nato pa razkril streho in gradnjo nadaljevali na temeljih severne

stene stavbe Stanetove 14. Izgled zahodne in vzhodne fasade omenjeno jasno prikazuje. Gradbenik je bil Gologranc. Ista je prenavljal tudi Stanetovo 14, takrat hišo Gabriele Gsund. Zanimivo je pa, da del stavbe med Stanetovo 16 in Stanetovo 14 pobarvan belo – kot je pobarvana stavba Stanetova 14. To očitno nakazuje, da je ta del stavbe pripadal Stanetovi 14 in ne Stanetovi 16. Nikjer ni tudi dokumentirano, kdaj je ta del stavbe pripadel današnji Stanetovi 16 ! Očitno je bil del stavbe po I. sv. vojni ukradeno družini Gsund – Rakusch. Nemci so tako bili izgnani iz Celja in ni čudno, da so leta 1940 ti isti Nemci pričakali naciste kot osvoboditelje in izgnali Slovence iz Celja, tako kot so prej le-ti izgnali Nemce.

ODPRTJE TRGOVINE NA DANAŠNJI LOKACIJI

LETO 1926

Anton Fazarinc -trgovec se prestavi na Kralja Petra cesto 20 in v tej stavbi odpre trgovino na današnji lokaciji leta 1927 in jo poimenuje Coloniale, saj se je specializiral za prodajo blaga iz prekomorskih držav.

'Anton Fazarinc je leta 1921 najprej odprl trgovino z mešanim blagom na Mariborski cesti ter jo leta 1927 preselil na Kralja Petra cesto. Na tej lokaciji je imel poleg trgovine še pražarno kave in tovarno bonbonov (izdeloval jih je več kot 30 vrst). Poleg

Ravnikarjeve in Loibnerjeve je bila to vodilna špecerijska trgovina v Celju. Imeli so veleprodajo sladkorja, kave in riža (za Celje in

Savinjsko področje). V oglasih je ponujal npr. razne vrste sirov, Gavrilovićevo salamo, pristne kranjske klobase, malinovec, kompote, fine likerje, konjak, rum in razne druge delikatese. Pred vojno je bilo v trgovini poleg lastnika zaposlenih še 6 pomočnikov, 2 vajenca, 4 delavci v tovarni ter sluga; maloprodajo in knjigovodstvo je vodila žena. '

Tako o omenjenem piše v knjigi Ein Grosl & ein Detail <https://sistory.si/publikacije/prenos/?urn=SISTORY:ID:35096>, kjer pa je prišlo do napake in se je začetek poslovanja trgovine Fazarinc predstavilo na naslov Mariborska cesta.

Slika Hiše Fazarinc proti koncu 30-desetih let

ANTON FAZARINC ZGRADI TOVARNO BONBONOV

LETO 1938

Leta 1938 zgradi Anton Fazarinc moderno tovarno slaščic in bonbonov (tovarno kandidov). Že prej je imel tudi lastno pražarno kave na isti lokaciji. Vse deluje do II. sv. vojne, ko je družina izseljena v južno Srbijo in se vrne v celoti do leta 1951. Po vojni je družina deležna komunistične torture, oba, trgovec Anton Fazarinc in njegova žena Ana sta bila več let zaprta in kasneje razlastninjena.

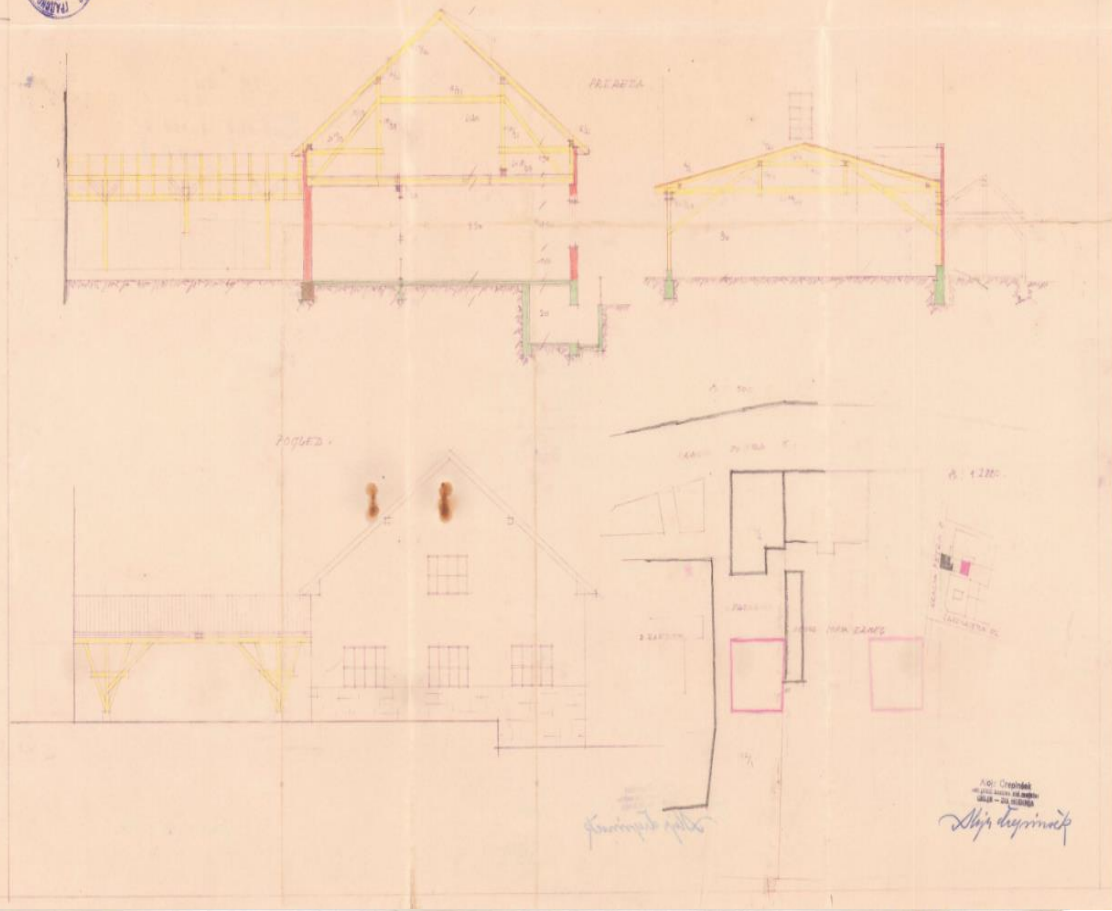


Načrt in izgled tovarne kandidov se je ohranil v zgodovinskem arhivu Celje. Izdelujejo se bonboni z imenom Orasia iz melise, lešnikovi čokoladni bonboni, razne lizike in ostale slaščice ... Bonboni so se prodajali v trgovini s pomočjo steklenih posod ter v različnih pločevinastih posodah.

Načrti tovarne kandidov

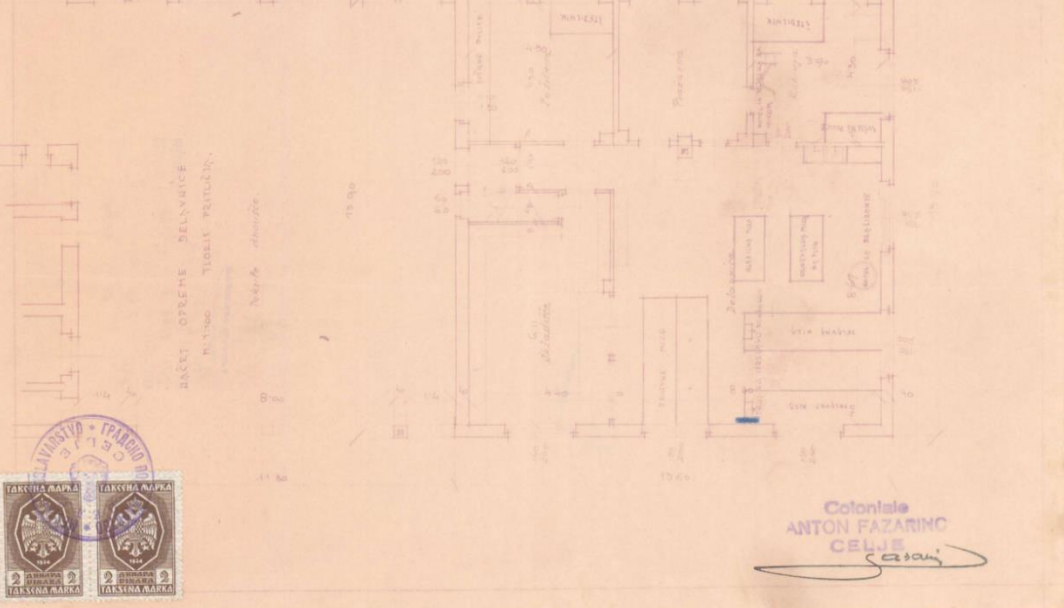


PROJEKT DVOBRANSKE STAVBE PO G. A. FAZARINCU V CELJU. M. 1:100.



3. 4. 38.

rasporeditev strojev in inventarja zased. bombonov.



NACIONALIZACIJA

LETO 1956

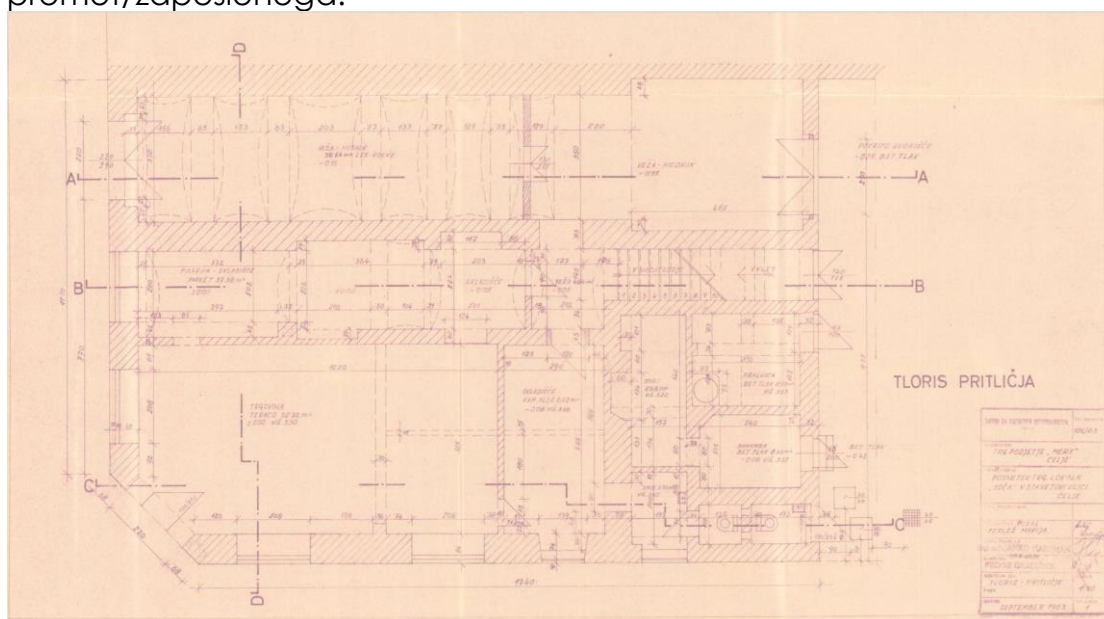
Trgovina in tovarna kandidov Antona Fazarinca se nacionalizira, Anton Fazarinc je starost preživel v predmestju Celja, v naselju Otok. Imel je štiri otroke, tri sinove in hči poročeno Selšek in sicer: Anton Fazarinc, Franc Fazarinc in Ana Selšek. Eden sin je bil nezakonski, Marjan Markovič. Družina se je iz trgovske branže preusmerila v zdravniško, tako oba sinova postaneta ugledna zdravnika. Dr. Anton Fazarinc je bil direktor Celjskega ZD, kasneje 12 let minister za zdravstvo v Sloveniji, dr. Franc Fazarinc, doc.sci je bil ugleden zdravnik internist z doktoratom iz zdravniške vede, ki je ves svoj delovni čas preživel v Splošni bolnici Celje. Hčera Ana je bila trgovka, porečena s Selšek Stankom, direktorjem Tehno-Mercatorja.

Med časom nacionalizacije in denacionalizacije, je bila Hiša Fazarinc v družbeni lasti, v upravljanju SOZD Merx, TOZD Potrošnik. V tem času se zgodijo tri večje predelave in sicer leta 1966, leta 1982 ter leta 1989. Leta 1966 se trgovina v pritličju razširi v pokrito dvorišče, kjer nastane skladišče. Trgovina se iz trgovine pri Fazarinc preimenuje v trgovina SOČA.

UREDITEV SKLADIŠČA

LETO 1966

Ker je trgovina potrebovala dodatne skladiščne prostore, se pokrito dvorišče zazida še z južno fasado. Tako nastane skladišče za potrebe trgovine, ki se nezadržno širi. Postane samopostrežna in je znana kot trgovina z največjim izborom živil v mestu. V trgovini je zaposlenih do 20 trgovk in trgovcev, ki skrbijo za uspešno poslovanje trgovine in prejmejo tudi več nagrad. Trgovina vsako leto znova posluje najuspešnejše glede na podatek promet/m² trgovine in promet/zaposlenega.

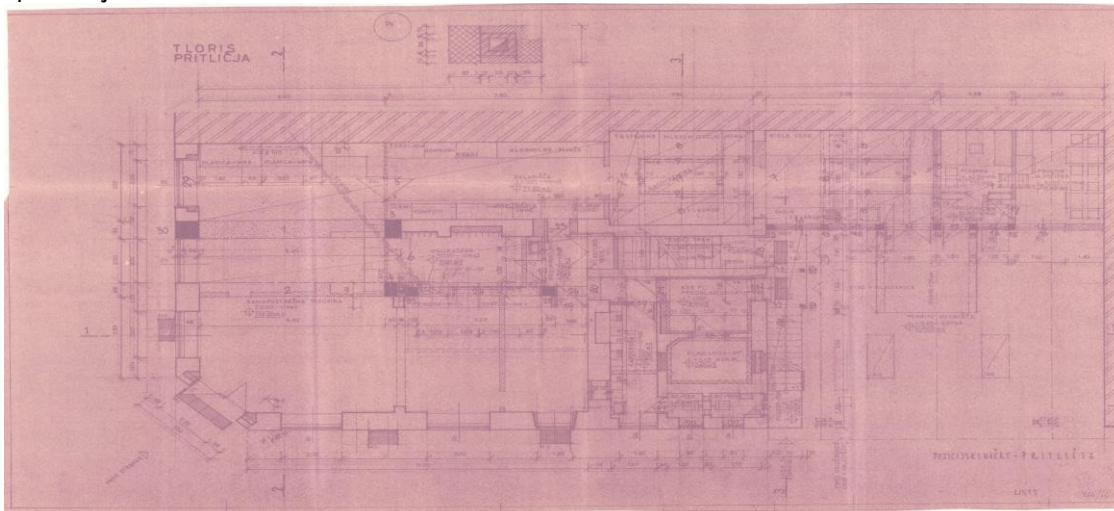


Načrt predelave je razviden iz spodnjega načrta.

ŠIRITEV TRGOVINE

LETO 1982

Trgovina se ponovno poveča leta 1982, ko se trgovina delno razširi v skladišče. Načrt predelava trgovine je prikazan spodaj. Takoj po širitvi se izkaže, da je trgovina ponovno premajhna in potreba modernizacije. Tako nastane naslednja rekonstrukcija trgovine v času jugoslovanskega socializma prikazana spodaj.



ŠIRITEV TRGOVINE IN IZDELAVA DELIKATESE

LETO 1988

Leta 1988 se naredi preboj med stavbama Stanetova 14 in Stanetova 16, kjer se naredi delikatesa. Istočasno se naredi betonska plošča z dvema svetlobnima jaškoma. Načrt rekonstrukcije je razviden spodaj. Trgovina se je imenovala trgovina Soča, upravljalo jo je podjetje Potrošnik d.o.o. V tej obliki je bila trgovina po prodajni površini največja in vztrajala v tem izgledu do leta 2008. Iz načrta spodaj je tudi razviden ostanek konjske štale iz prvotne stavbe grofa Franz Gsund. Oboki v pritličju izkazujejo način gradnje v takratnem času. Funkcionalno je bila stavba načrtovano sledeče:

Desno stanovanjski del
Levo štala za konje s senikom
V sredini uvoz s konjsko vprego

Omenjen način gradnje stavbnih enot lahko še vedno spoznamo v mestnih središčih širom alpskega dela Evrope.

Leta 1991 pride do odcepitve Slovenije od Jugoslavije in spremembe družbenega sistema. Slovenija se osamosvoji in skladno z zakonom o denacionalizaciji dediči po pokojnem trgovcu Antonu Fazarincu mlajšemu vložijo zahtevo po denacionalizaciji nacionaliziranega premoženja.

V času trajanja denacionalizacije so bili dediči prisiljeni pristati samo na zahtevek po pritličju in tako se vrne trgovina leta 1996 štirim dedičem po pokojnem Antonu Fazarincu. Najmlajši vnuk po Antonu Fazarincu, takrat 33 letni Uroš Fazarinc izplača 3 dediče in postane 2/3 lastnik pritličja in pripadajočega zemljišča. Preostanek pritličja ostane v lasti Franca Fazarinca, njegovega očeta. Začne se dolgotrajna sanacija nepremičnine, saj je večina v zelo žalostnem stanju. Leta 2002 odkupi Uroš Fazarinc nezazidano podstrešje v stavbi iz leta 1867, do leta 2012 pa še prvo nadstropje (bivše štirisobno stanovanja družine Fazarinc pred II. Sv vojno) ter še skladno z dednim dogovorom pridobi preostalega 1/3 pritličja. Leta 2012, torej po 16 letih dobi celotna nepremičnina na naslovu Stanetova 14 enotnega lastnika združenega pod okriljem podjetja Cekom d.o.o, s katerim upravlja kot zakoniti zastopnik Uroš Fazarinc.

REKONSTRUKCIJA OSTREŠJA IN NOSILNIH ZIDOV

LETO 2003

Leta 2003 se zaradi dotrajanosti ostrešja naredi rekonstrukcija ostrešja in nosilnih zidov na stavbi Stanetova 14 v Celju.

Omenjeno GD obsega:

Izdelavo betonskega nosilnega stebra in betonske plošče

Postavitev jeklenega strešnega nosilca na vzhodni in zahodni strani

Zamenjavo strešnih nosilcev in zamenjavo leg

Popravilo strešne konstrukcije v stolpiču hiše

Izdelavo podpornega zidu pod dvema glavnima legama strehe

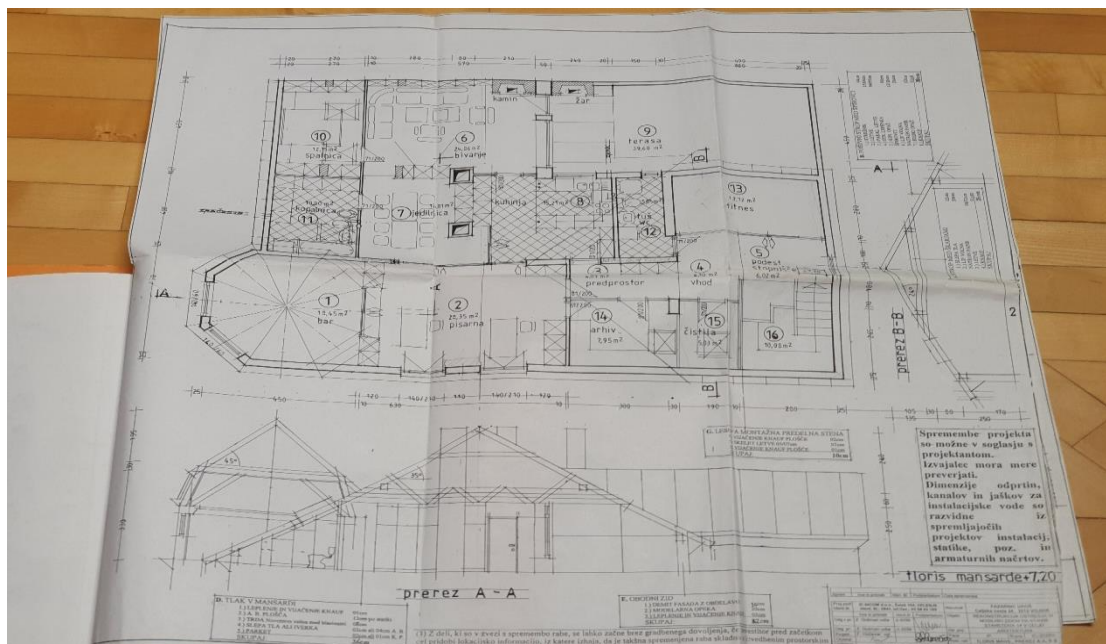
Popravlil in zamenjavo strešnih škarij

Ne vem kako bi dovolj poudarili naslednje:

REKONSTRUKCIJA JE BILA POTREBNA ZARADI DESETLETJA ZAMAKANJA IN NEVZDRŽEVANJA OSTREŠJA IN STREHE. REKONSTRUKCIJA NI BILA IZVEDENA ZARADI ESTETSKIH ZAHTEV, PAČ PA ZARADI SANACIJE OSTREŠJA !

V okviru omenjenih del, se malenkostno spremeni tudi zunanji vizualni izgled hiše. Pozidajo se namreč kolenčni zidovi ter se na ta način omogoči normalen vstop na takrat še nezazidano podstrešje. Poleg tega se pozida tudi betonska plošča, ki stabilizira celotno ostrešje, ki je zaradi slabega vzdrževanja strehe in posledično zamakanja doživelo hude poškodbe. Popravi in v prvotno stanje se vzpostavi tudi stolpič na jugo-zahodni fasadi stavbe. S temi izvedbeni deli, se ostrešje stavbe iz leta 1867 statično sanira. Ne odpravi pa se zamakanje strehe na severnem delu fasade, ki je posledica nepravilne gradnje sosednje stavbe iz leta 1908. Stanovalci sosednje stavbe tudi ne dovolijo saniranja vetrne obrobe na severni fasadi.

Tloris mansarde je prikazan na načrtu v nadaljevanju in je potrebno navesti sledeče. V kolikor se ne bi takoj po nakupu podstrešja leta 2002 pristopilo k sanaciji strehe in ostrešja, bi bila streha hiše zaradi slabega vzdrževanja na Stanetovi ulici, ali pa na dvorišču. Zaradi stalnih pritožb sosedov Fink Janeza in bratov, je bilo GD odvzeto in je nato leta 2009 s pomočjo sodnega sklepa postalo pravnomočno in dokončno. Med leti 1998 in 2007 si stavba uredi tudi parkirišče za stavbo, ki se tlakuje, osvetli in opremi z video-nadzorom.

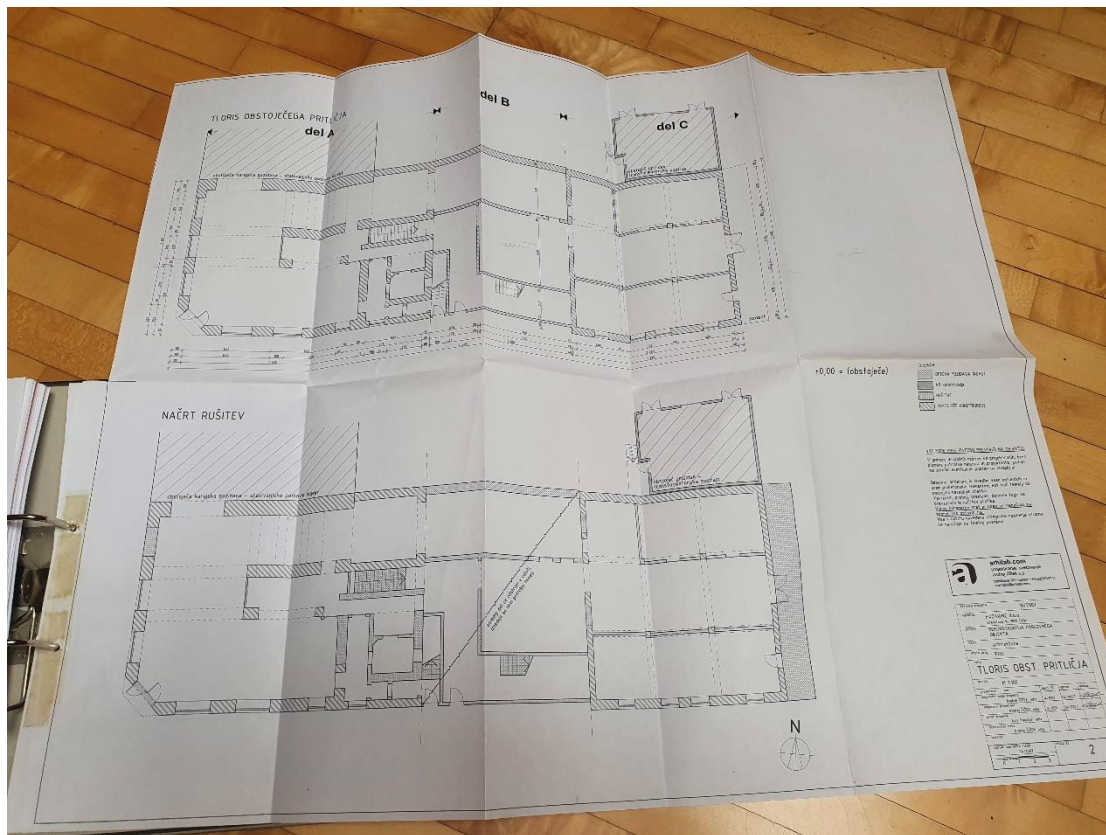


REKONSTRUKCIJA TRGOVINE, I. NADSTROPJA IN MANSARDE

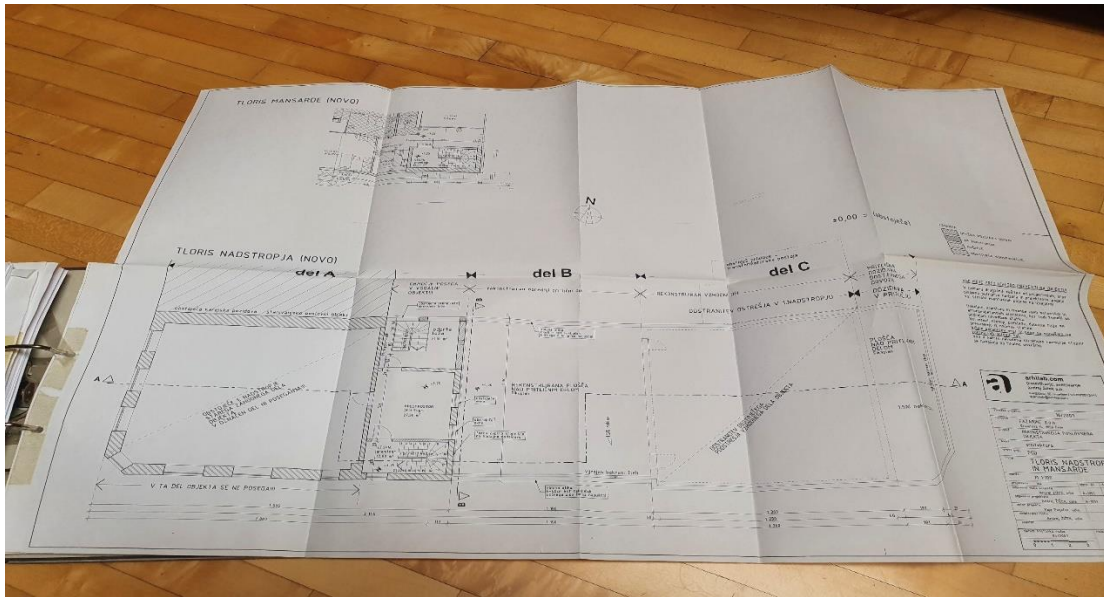
LETO 2008

Leta 2008 se naredi naslednja velika sprememba v pritličju in nadstropju stavbe na naslovu Stanetova 14. Ker je imela trgovina ogromno neizkoriščenega prostora ter niš in lukenj, se je težilo k izgradnji trgovine na način, da bi stavba slonela v pritličju na stebrih. V ta namen je bilo izdano zadnje GD – Rekonstrukcija poslovnega objekta iz leta 2007. Zaradi omenjenega je bilo potrebno izdelati novo stopnišče v prvo nadstropje in mansardo, dodatno se zgradi odprta loža na severnem delu objekta. Spodaj so prikazani načrti pred rekonstrukcijo in po rekonstrukciji.

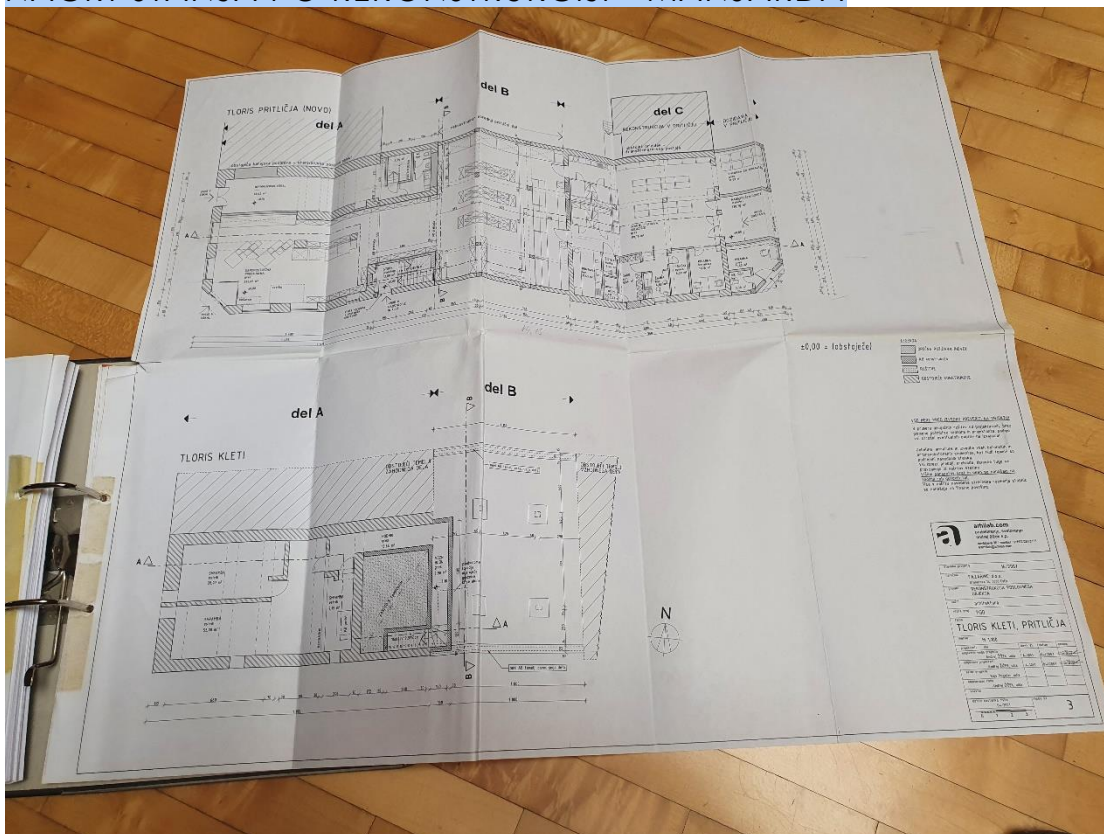
NAČRT STANJA PRED REKONSTRUKCIJO !



Tako kot v vseh primerih, je izdaji GD sledila pritožba sosedov Finkov, ki so povzročili odvzem GD ter ponovno odločanje o njemu. GD je bilo ponovno izdano v juniju 2021. Po vsej verjetnosti se bodo Finki ponovno pritožili ter bo o GD odločalo sodišče. Kot je razvidno iz načrtov, ima mesto Celje ne samo eno najstarejših še delujočih trgovin v mestnem središču v Sloveniji, ampak je tudi moderno urejena. Danes s trgovino vzorno upravlja podjetje Mercator. Načrt stanja po rekonstrukciji – klet in pritličje je prikazano spodaj.



NAČRT STANJA PO REKONSTRUKCIJI - MANSARDA

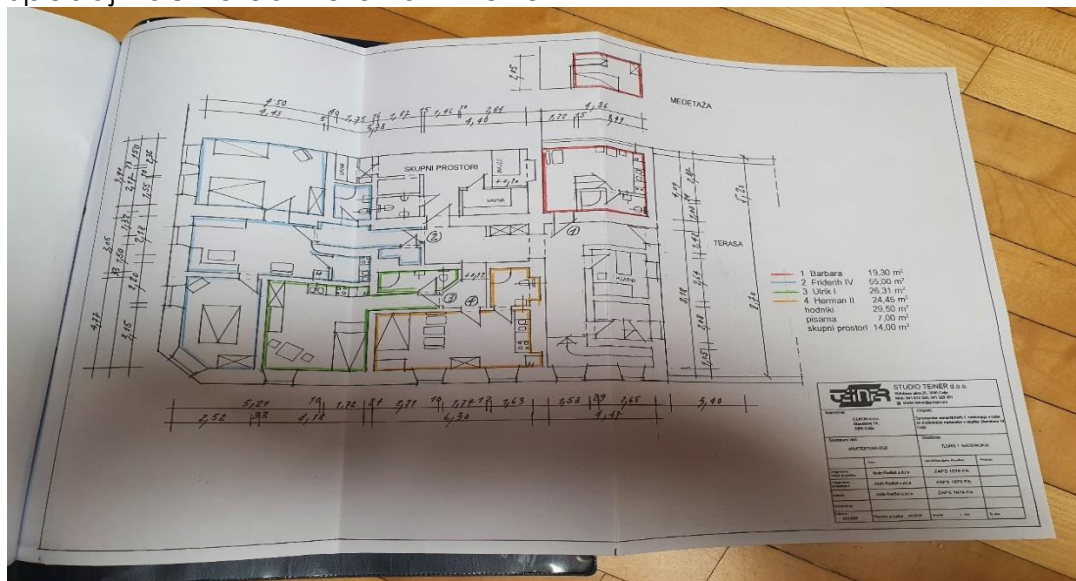


SPREMEMBA NAMEMBNOSTI I. NADSTROPJA

LETO 2020

Po zahtevi gradbenega inšpektorja na podlagi ponovne prve prijave sosedov Finkov, je podjetje Cekom d.o.o. spremenilo namembnost v I. nadstropju, tako da je sedaj namembnost tega dela stavbe – kratkotrajna namestitvev. Smo eno redkih nepremičnin v Sloveniji, ki je omenjeno storila in po našem vedenju edina v Celju, ki ima oddajanje bivalnih enot za kratkotrajno namestitvev tako urejeno.

Spodaj načrt ureditve bivalnih enot



Kot prikazuje zgornji načrt, so danes v nekdanjem štirisobnem stanovanju trgovca Antona Fazarinc-a trgovca izpred II. Sv. vojne urejeni štiri apartmaji.

V Celju, 10.01.2022